



RESULTADOS DE LA ENCUESTA REGHID SOBRE LAS CONDICIONES DE SALUD SEXUAL Y REPRODUCTIVA DE LAS MUJERES Y ADOLESCENTES MIGRANTES HONDUREÑAS EN DESPLAZAMIENTO

Proyecto *Cambiando el Enfoque en las desigualdades de Género en Salud de mujeres y niñas desplazadas en el contexto de crisis prolongada en Centro y Sur América (ReGHID)*

Objetivo de la encuesta

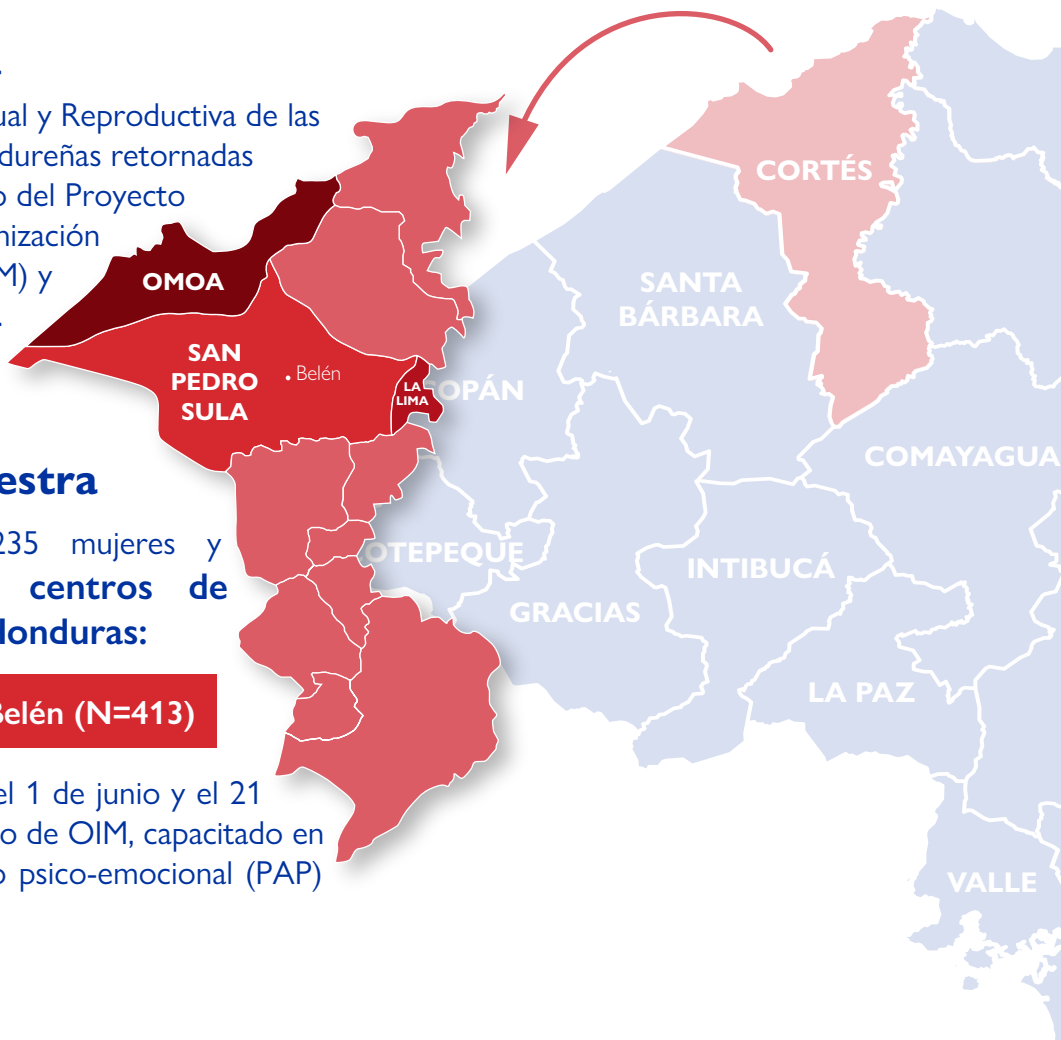
Explorar las condiciones de Salud Sexual y Reproductiva de las mujeres y adolescentes migrantes hondureñas retornadas durante el desplazamiento en el marco del Proyecto ReGHID en colaboración con la Organización Internacional para las Migraciones (OIM) y la Universidad de Southampton (UoS).

Característica de la muestra

Muestra no probabilística de 1,235 mujeres y adolescentes retornadas en **tres centros de recepción en San Pedro Sula, Honduras:**

Omoa (N=478) Lima (N=344) Belén (N=413)

Las encuestas fueron aplicadas entre el 1 de junio y el 21 de julio de 2022 por personal femenino de OIM, capacitado en temáticas de salud, migración y apoyo psico-emocional (PAP) para personas migrantes.



Perfil demográfico de la población

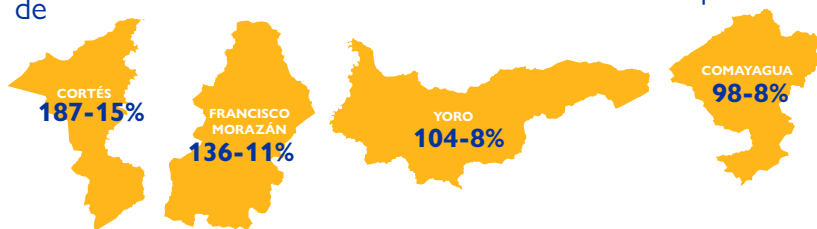
La edad promedio de las encuestadas fue de **28 años**. En consecuencia, la proporción de entrevistadas con edades entre los 20 y 34 años fue el rango de edades mayoritario para todos los centros.

POBLACIÓN DE MUJERES POR EDAD

EDAD (AÑOS)	CANTIDAD	%
15 a 19	114	9.2%
20 a 24	400	32.4%
25 a 29	293	23.7%
30 a 34	175	14.2%
35 a 39	133	10.8%
>=40	119	9.6%
TOTAL	1234	100.0%



Los departamentos **Cortés, Francisco Morazán, Yoro y Comayagua** concentraron la mayor proporción de lugares de nacimiento de las mujeres y adolescentes recibidas en los centros de recepción.



LUGAR DE NACIMIENTO

DEPARTAMENTO ¹	CANTIDAD	%
Olancho	89	7%
Atlántida	80	6%
Colón	77	6%
Santa Bárbara	77	6%
El Paraíso	71	6%
Choluteca	70	6%
Copán**	59	5%
Lempira	52	4%
Intibucá	34	3%
Valle	34	3%
La Paz	32	3%
Ocoatepeque, Gracias a Dios, Islas de la Bahía	34	3%
TOTAL	1234	100.0%

¹ La suma de estas categorías no alcanza el valor de la muestra total en Honduras (N= 1235) cuando la pregunta fue dejada en blanco

Salud menstrual

El **45%** de las mujeres reportó haber tenido la menstruación durante la migración y la razón principal en aquellas que **no** tuvieron su período menstrual fue que la fecha de su ciclo no coincidió con el momento del desplazamiento (74%).

Período en la jornada migratoria¹



Sí

553(45.4%)

No

615(50.5%)

Razón por la que no tuvo su período en la jornada migratoria²



Embarazo o lactancia

23(3.7%)



Enfermedad

9(1.5%)



Menopausia

23(3.7%)



No era la fecha del período

454(73.8%)



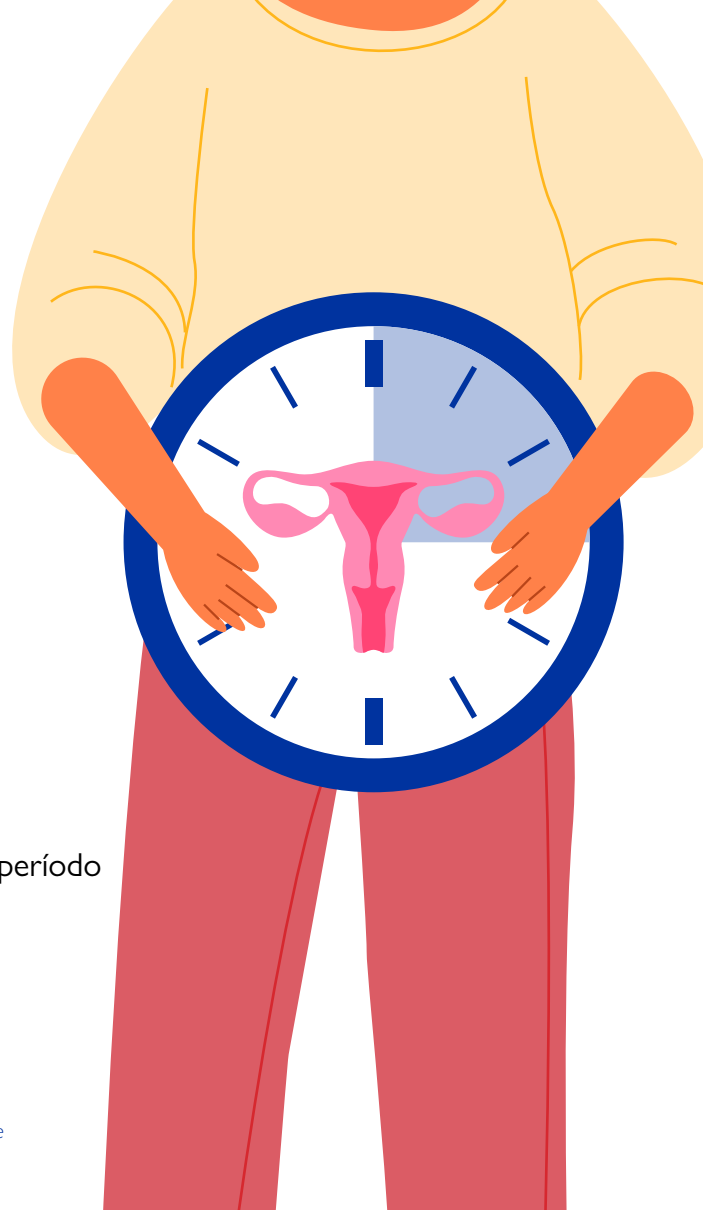
Usa método anticonceptivo

67(10.9%)



Otro

39(6.3%)



¹La suma de estas categorías no alcanza el valor de la muestra total en Honduras.

²Pregunta realizada solamente a las encuestadas que declararon no haber tenido su período menstrual durante la jornada migratoria

Productos de higiene menstrual más utilizados¹

Durante la jornada migratoria, **las toallas sanitarias (99%) son el producto más utilizado** y la mayoría de las mujeres obtuvo el producto porque lo traía desde casa (**53%**) o lo compró en algún comercio (**31%**).

Formas de obtener el producto



Donación de organización civil, iglesia, etc.
7(1.3%)



Lo trajo desde casa
295(53.3%)



Regalo de otra persona / o persona migrante
21(3.8%)



Los compró en algún comercio
173(31.3%)



Lo consiguió / fue proporcionado en el centro de detención
45(8.1%)



Lo consiguió / fue proporcionado en el albergue
10(1.8%)



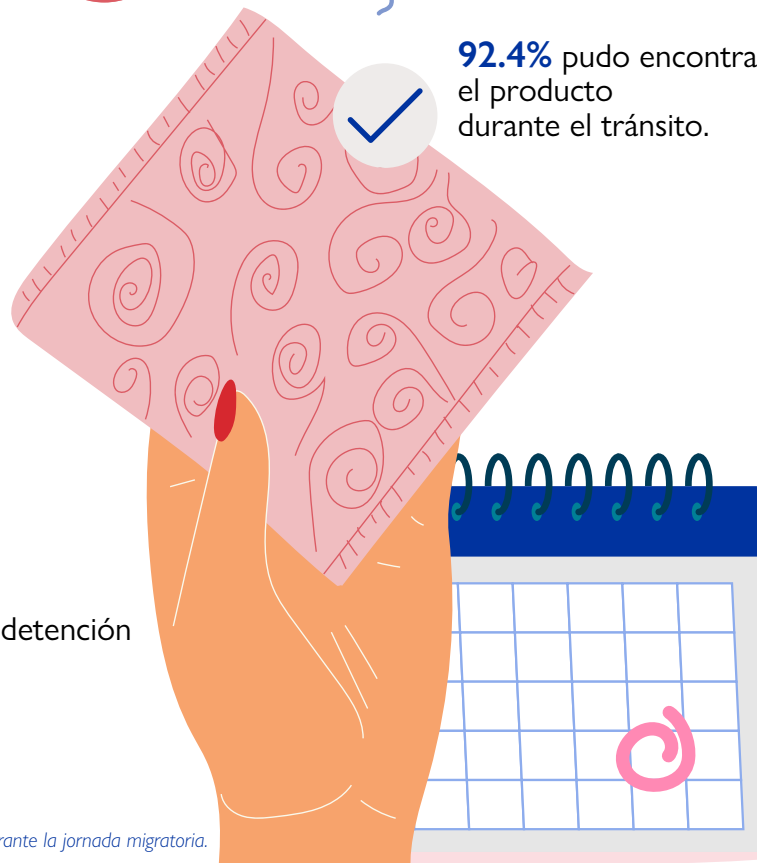
549(99.3%)



4(0.7%)



92.4% pudo encontrar el producto durante el tránsito.



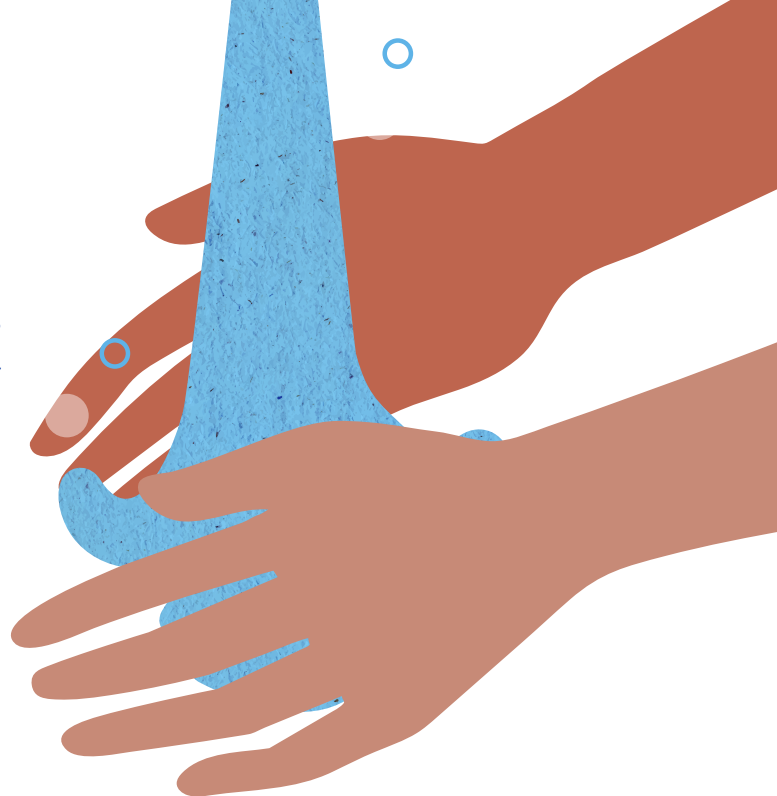
¹Preguntas realizadas solamente a las encuestadas que declararon haber tenido su período menstrual durante la jornada migratoria.

Necesidades básicas relacionadas con la higiene menstrual durante la jornada migratoria

El hallazgo más notable en la salud menstrual de las mujeres migrantes que tuvieron su período durante la jornada migratoria indica que:

25%

de las mujeres retornadas **NO** pudo acceder a una habitación privada o sanitario para realizar apropiadamente su higiene menstrual.



Agua potable

504(91.3%)



Jabón y otros productos de aseo

487(88.2%)



Privacidad en una habitación o sanitario

403(73%)

Historial reproductivo

68%

Ha estado alguna vez embarazada¹

97%

Ha tenido algún(a) hijo(a) vivo(a) alguna vez²

76%

Declaró que quería quedar embarazada

2.8%

Embarazada durante la jornada migratoria



¹Un total de 1100 entrevistadas contestó esta pregunta.

²Pregunta realizada a las 753 entrevistadas que declararon haber estado embarazadas alguna vez.

Uso de servicios de salud

El **25%** de las mujeres retornadas reportó haber tenido al menos una necesidad de atención médica durante el desplazamiento.

Entre ellas, el **75% pudo acceder a la atención requerida**, indicando que, aproximadamente una de cada cuatro mujeres en el desplazamiento no pudo acceder al sistema de salud durante la jornada migratoria.



Necesidad de atención médica (entrevistada o hijo/a)¹



Acudió a algún servicio para recibir atención²



Servicio de salud donde fue atendida³



La barrera de acceso más frecuentemente reportada fue el hecho de ser migrante irregular



¹Un total de 1216 entrevistadas contestó esta pregunta.

²Pregunta realizada a las 306 entrevistadas que declararon haber experimentado alguna necesidad de salud durante la jornada migratoria. Todas contestaron la pregunta

³Pregunta realizada a las 232 entrevistadas que declararon haber acudido a algún servicio de salud cuando experimentaron alguna necesidad

Estado auto-percibido de la salud y salud mental

La salud mental de las mujeres migrantes retornadas fue afectado por la jornada migratoria, los datos reportaron que aproximadamente la mitad de las mujeres entrevistadas **tuvieron un cambio en su estado de ánimo y la mayoría de ellas reportó que este cambio fue negativo.**

Salud física afectada por las experiencias de jornadas migratorias¹

Sí

500(41.2%)

No

713(58.8%)

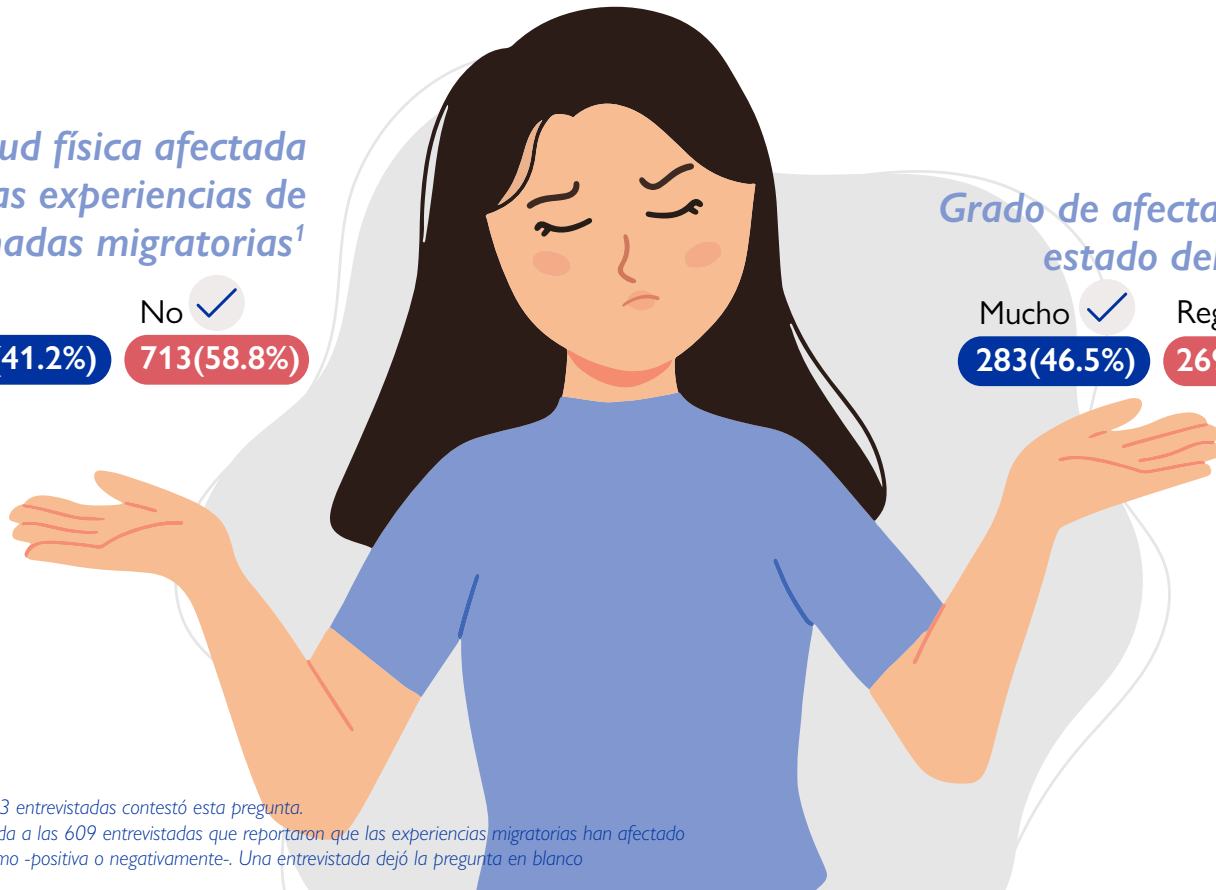
Grado de afectación del estado del ánimo²

Mucho

283(46.5%)

Regular

269(44.2%)

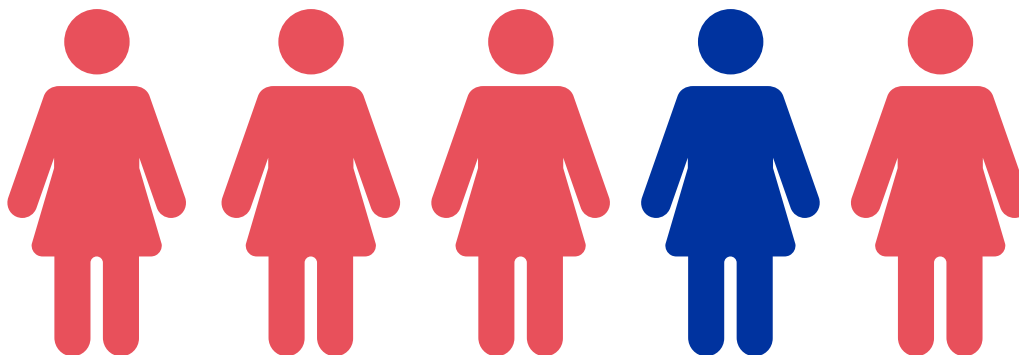


¹Un total de 1213 entrevistadas contestó esta pregunta.

²Pregunta realizada a las 609 entrevistadas que reportaron que las experiencias migratorias han afectado su estado de ánimo -positiva o negativamente-. Una entrevistada dejó la pregunta en blanco

Situación en centros de detención

La mayoría de las mujeres entrevistadas estuvo en un centro de detención antes de ser enviada a los centros de recepción. **El 80% de ellas estuvo en un centro de detención mientras que el 20% estuvo en más de uno.**



1 de cada 5

¹mujeres retornadas pudo haber visitado de dos a cuatro centros de detención antes de ser retornada a su país de origen.

Percepción de seguridad dentro del centro



Algo segura | Ni segura, ni insegura
41.8% | **19.3%**

Satisfacción del centro



Si | No
50.8% | **49.2%**

Razón de insatisfacción



Fue maltratada/ignorada por el personal
51.4%

¹Un total de 1213 entrevistadas respondió esta pregunta

Discriminación y violencia

90%

de las personas con diferente nacionalidad percibieron discriminación

41%

sintió que le fueron negados sus derechos básicos por discriminación.

+42%

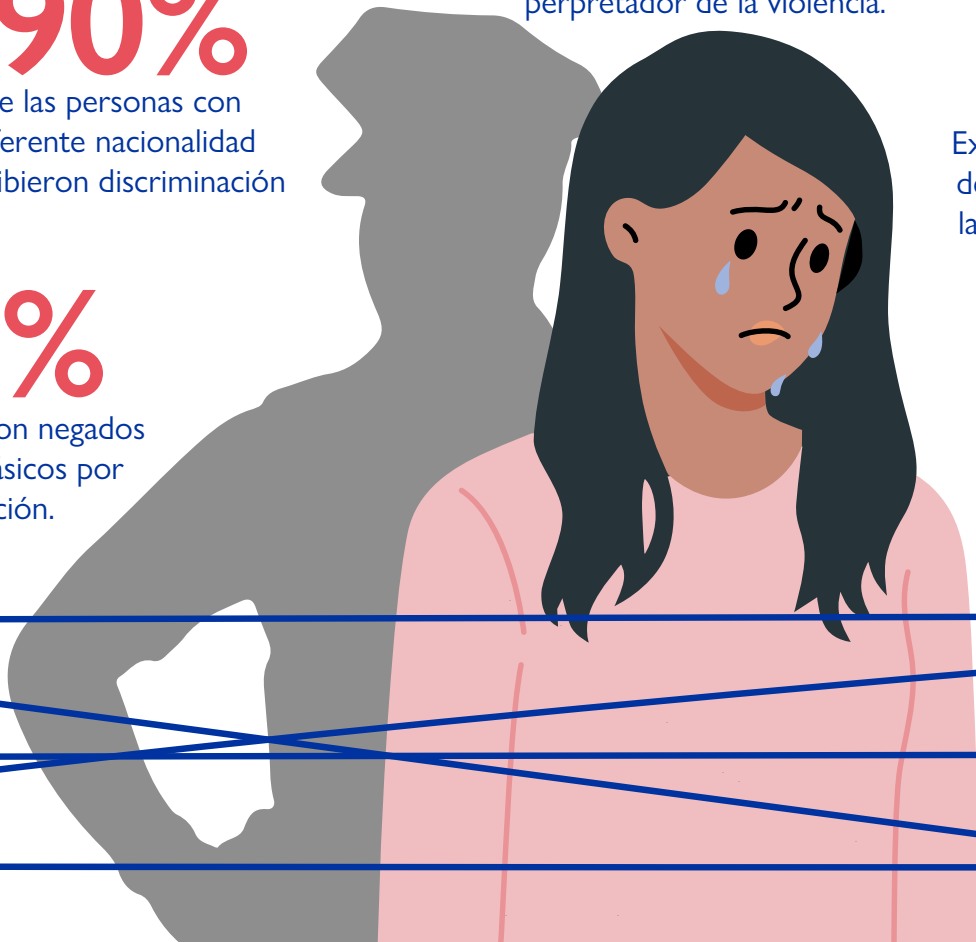
mencionó que algún guardia en control migratorio fue el perpetrador de la violencia.

85%

Experimentaron problemas de salud mental a causa de la violencia experimentada

93%

No buscó ayuda luego de haber experimentado violencia



CENTRO DE ATENCIÓN AL MIGRANTE RETORNADO CAMR SPS



RESULTADOS DE LA ENCUESTA REGHID
SOBRE LAS CONDICIONES DE SALUD SEXUAL
Y REPRODUCTIVA DE LAS MUJERES Y
ADOLESCENTES MIGRANTES HONDUREÑAS
EN DESPLAZAMIENTO

ENCUESTA REALIZADA POR

Organización Internacional para las Migraciones (OIM) y la Universidad de Southampton, como parte del proyecto “Redressing Gendered Health Inequalities of Displaced Women and Girls in contexts of Protracted Crisis in Central and South America” (ReGHID)

EQUIPO DE INVESTIGACIÓN

Investigadora Principal

Prof^a. Pía Riggiozzi

Investigadora Principal (IP) del proyecto “Redressing Gendered Health Inequalities of Displaced Women and Girls in contexts of Protracted Crisis in Central and South America” (ReGHID)

Profesora del Departamento de Políticas Globales, Universidad de Southampton, Reino Unido

Organización Internacional para las Migraciones – Norte de América Central

Nicola Graviano

Jefe de Misión para Honduras y El Salvador

Andrea Rivera Ayala

National Project officer

INVESTIGADORES

Prof. Andrew Amos Channon

Co-Investigador del proyecto ReGHID, Coordinación del estudio cuantitativo para Centro América

Profesor de Salud Global y Demografía, Departamento de Estadísticas Sociales y Demografía, Universidad de Southampton, Reino Unido.

Dra. Sarahí Rueda-Salazar

Investigadora del Departamento de Estadísticas Sociales y Demografía, Universidad de Southampton, Reino Unido

Coordinación del estudio cuantitativo en Honduras y El Salvador, diseño del protocolo de implementación y materiales de aplicación de la encuesta en ambos países, coordinación y asistencia técnica en campo y capacitación a entrevistadoras. Análisis de datos y redacción de infografías, informe preliminar de resultados y reportes de investigación.

Nicéforo Garnelo

Consultor- Organización Internacional para las Migraciones-Triángulo Norte (OIM)

Digitalización del cuestionario ReGHID en versión digital (KoBO), capacitación en KoBO tool. Análisis de datos y redacción del informe de resultados preliminares.

Recolección de Datos

Lic. Liz Ramos

Coordinación de trabajo en campo en Honduras (OIM/Honduras)

Guadalupe Grimaldi

Coordinación de trabajo en campo en El Salvador (OIM/El Salvador)

DIAGRAMACIÓN DE LA INFOGRAFÍA

Lic. Sonia Lagos, OIM/Honduras

AGRADECIMIENTOS

A todas las mujeres migrantes retornadas encuestadas que nos prestaron de su tiempo para recoger sus experiencias durante el desplazamiento.

A los coordinadores de cada uno de los centros de recepción que apoyaron la implementación de la encuesta

Centros de recepción: CAMR La lima, CAMR Omoa, CAMR Belén.

A todas las personas que contribuyeron a la realización de esta encuesta y que hicieron posible la implementación en tiempos de pandemia.

AVISO LEGAL

Se permite la reproducción total o parcial de esta publicación para fines educativos, de investigación y cualquier otro fin libre de lucro, siempre y cuando se cite la fuente.

FINANCIAMIENTO

“The content of this material was developed by Dra. Sarahí Rueda-Salazar on behalf of [ReGHID](#) Project in collaboration with the International Organization for Migration (IOM). This work was supported by the Economic and Social Research Council (ESRC) [Grant Number ES/T00441X/1]”

CITA SUGERIDA

Para las infografías:

Rueda-Salazar, Sarahí; Channon, Amos; Garnelo, Nicéforo; Riggiozzi, Pía (2023) “Resultados de la Encuesta ReGHID sobre las condiciones de Salud Sexual y Reproductiva de las mujeres y adolescentes Hondureñas en desplazamiento”. Infografías. Organización Internacional para las Migraciones y Universidad de Southampton.